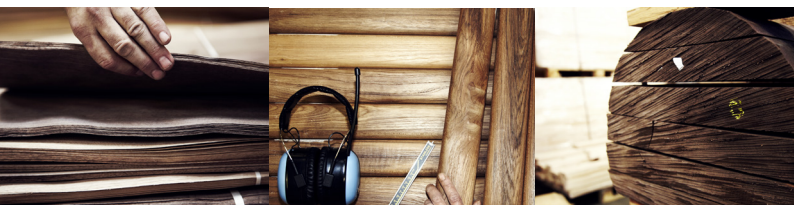


Generel plejeinstruktion
General care instructions
Allgemeine Pflegeanleitung



Tillykke med dit nye Skovby møbel

Skovby blev grundlagt i 1933. Virksomheden drives i dag af 3. generation og har siden grundlæggelsen udelukkende produceret møbler i ædelt hårdtræ. Sunde traditioner og erfaringer er nedarvet, og har gennem den lange historie givet os en viden om møbler og deres vedligeholdelse, som vi gerne vil dele med dig.

Vi beder dig derfor nøje gennemlæse nedenstående, inden du samler dit møbel og tager det i brug.

Skulle der, imod forventning, være fejl eller mangler ved møblet, beder vi dig omgående kontakte din forhandler.

Husk at gemme emballagen, hvis du om nødvendigt skal tilbagesende dit møbel. Hvis du har samlet dit møbel og den originale emballage er beskadiget, kan returretten til forhandleren bortfalde. Hvis der opstår fejl eller skader forårsaget af forkert anvendelse eller vedligeholdelse af møblet, (dvs. i uoverensstemmelse med brugsanvisning), er disse ikke omfattet af reklamationsretten.

God fornøjelse med dit nye Skovby møbel, som du vil kunne glæde dig over i mange år fremover, hvis du følger vores anvisninger i denne folder.

Indhold

Generel information.....	4
Massive møbler.....	6
Finerede møbler.....	7
Laminat flader.....	8
Pleje og vedligeholdelse.....	8
Oliebehandlede overflader.....	8
Sæbebehandlede overflader.....	9
Lakerede overflader.....	10
Laminat overflader.....	10
Keramik overflader.....	11
Gode råd.....	11
Skovby Care Collection.....	12

Contents

General information.....	13
Solid furniture.....	15
Veneered furniture.....	16
HPL/Nanolaminate surfaces.....	17
Care and maintenance.....	17
Oil-finished surfaces.....	17
Soap-finished surfaces.....	18
Lacquered surfaces.....	19
HPL/Nanolaminate surfaces.....	20
Ceramic surfaces.....	20
Good advice.....	21
Skovby Care Collection.....	21

Inhalt

Allgemeine Informationen.....	22
Massive Möbel	25
Furnierte Möbel.....	26
Laminierte Möbel	27
Pflege und Wartung.....	27
Geölte Oberflächen.....	27
Seifenbehandelte Oberflächen.....	29
Lackierte Oberflächen.....	30
Laminat-Oberflächen.....	30
Keramikoberflächen.....	31
Gute Ratschläge.....	32
Skovby Care Collection.....	32

Fra Skov til Skovby

... Fra træ til møbel

Det træ vi anvender til fremstilling af vores møbler kommer overvejende fra veldrevne skove i Europa og Nordamerika, hvor der er fokus på bæredygtighed. I disse områder fælder man ikke mere træ end den årlige tilvækst – og dette sikrer respekt for naturen og fremtidige generationer.

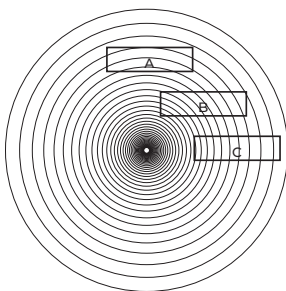
Naturens udtryk

Træets farve og struktur varierer fordi vækstbetingelserne er forskellige. Jordbunden, temperaturen og regnmængden har således betydning for træets udseende. Træer, der anvendes til møbelfremstilling, har ofte vokset i mere end 100 år, dvs. i mere end fire generationer. De har derfor gennem tiden været udsat for forskellige påvirkninger, som påvirker træernes udseende og giver den unikke forskellighed.

Træstamme bliver til planker...

Efter fældning opskæres stammen i planker, som deles i stave. Udseendet af stavene afhænger af, hvor de er skåret i stammen.

En planskåret stav, A, får et levende udseende, og strukturen ligger i kegler eller buer. En mellemskåret stav, B, får et roligere udtryk, og en spejlskåret stav, C, får et meget ensartet og roligt udseende. Hele stammen anvendes naturligvis, hvilket betyder, at alle tre typer udskæringer vil være at finde i møblerne.



Et individuelt udtryk

Træer har knaster. Dette er ikke en fejl ved træet, men kun de naturlige aftegninger af grenens forankring i stammen. Hvert enkelt møbel bliver således unikt, fordi åretegning, struktur og farve er skabt - designet – af naturen.

Og det er netop det, som gør træ så fascinerende og velegnet til møbelfremstilling. Det kan således ikke betragtes som fejl, når der forekommer mindre farve- og strukturforskelle, men derimod et udtryk for at hver enkelt del, der indgår i møblet, kan stamme fra forskellige skæringer i stammen eller fra forskellige træer.

Træ - et levende materiale

Træ er et levende materiale – også efter at det er fældet. Det påvirkes af luftens fugtighed og temperatur. Træ anvendt til møbelproduktion er nedtørret til at være i balance med det gennemsnitlige normale indeklima, dvs. en stuetemperatur på ca. 20°C og en luftfugtighed på ca. 50%. I Danmark svinger luftfugtigheden fra den tørreste vinterperiode til den fugtigste sensommerperiode mellem ca. 40 og 65%. Det bevirker et udsving i træfugtigheden fra 8 til 13%, altså en forskel på ca. 5%. Træet har den egenskab, at det vil optage eller afgive fugt afhængig af omgivelserne. Træet udvider sig derfor i fugtige perioder og trækker sig sammen i tørre perioder. Andre steder i verden kan der forekomme endnu større udsving i temperatur og luftfugtighed.

Dette er gældende for både finerede og massive møbler, dog vil reaktioner på udvidelse og svind være størst ved massive møbler.

Nogle træsorter har stor farveændring efter udpakning af møblet. Det er sollyset, der igangsætter processen. Jo mere sol møblet får, jo hurtigere ændrer det farve. Ønsker du at sinke processen, bør du derfor ikke udsætte møblet for direkte sollys, efter det er taget i brug. For at undgå aftegninger af fade, vaser eller lignende skal disse flyttes ofte.

Når du supplerer dine Skovby møbler med nye, skal du være opmærksom på, at der vil være en farveforskel mellem nye og tidligere indkøbte møbler.

Hvor må møblet anvendes?

Ønsker du, at tillægspladerne i et bord skal ændre farve i samme takt som bordpladen, må du derfor lade bordet stå udvidet med tillægspladerne i. Hvis bordet er udsat for uensartet lyspåvirkning, vil det være en god ide med mellemrum at dreje det 180 grader, så begge ender af bordet får lige meget lys.

Sol og varme udtørrer træ og kan medføre revnedannelse.

Brug aldrig indendørsmøbler udendørs. Større afvigelser fra normalt indeklima vil kunne medføre skader på møblet. Vi anbefaler dig derfor at anskaffe et hygrometer til kontrol af luftfugtigheden.

Massive møbler

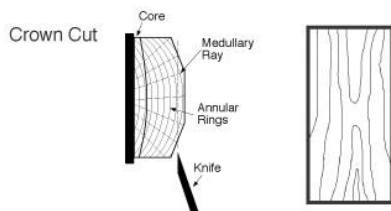
Massive bordplader sammenlimes af stave. Før vi limer pladerne sammen, sorterer og oplægger vi stave til en hel bordplade, så helheden bliver så afbalanceret som muligt. Her tager vi hensyn til stavenes forskellighed i struktur og farve samt indhold af knaster m.v.

Efter pladerne er limet sammen placeres de i et kontrolleret miljø i nogle dage. Derefter bearbejder vi pladerne i størrelse, hvorefter de pudses og overfladebehandles med olie, sæbe eller lak.

Træ optager og afgiver mest fugt gennem porerne i endetræet. Hvis bordet har midterfuger, vil ændringer i luft-/træfugtighed kunne give sig udslag i, at pladestørrelsen ændres og resulterer i små åbninger ved bordkanten eller på midten. Hvis møblet anvendes i et lokale med normal fugtighed og temperatur, vil fugen dog være tæt det meste af året.

Når træet "arbejder" på denne måde, vil man kunne mærke overgangen mellem de forskellige komponenter. Massive bordplader kan blive let bugtede og få synlige "vindridser", som er små revner mellem årerne. Disse er uden betydning for holdbarheden. Hvis man ønsker at lukke sådanne små revner, kan man anvende en dertil egnet trækit.

Små ændringer vil aldrig kunne undgås. Dette er ikke en fejl ved møblet, men kun et bevis for at møblet er fremstillet af et levende materiale. Massive træmøbler må dog ikke opbevares i rum, hvor luftfugtigheden og temperaturen er meget svingende, da træet tilpasser sig omgivelserne. Undgå derfor at placere møblerne i uopvarmede og fugtige lokaler.



Finerede møbler

Træets stamme kan også opskæres til finer. Den finer Skovby anvender er knivskåret, dvs. at stammen opskæres i tynde blade. På denne måde fremstilles mange blade, der ligner hinanden. Herved bliver man i stand til at fremstille møbler med et ensartet og symmetrisk mønster.

Vi opklipper fineren i længde og bredde under hensyntagen til finerens struktur og udseende, og med respekt for træet. Herefter limes de enkelte stykker sammen på den tynde kant, oftest i symmetrisk opsætning. Dette gøres f.eks. ved at vende hvert andet finerblad.

Det færdigt opbyggede finer ark limes på spånplader eller MDF plader, der er fremstillet af genbrugstræ, som f.eks. høvlespåner fra møbelfabrikation. Herefter skæres eller fræses vi de finerede plader i størrelse og påsætter kantlister i finer eller massivt træ. Til sidst pudser og overfladebehandler vi komponenterne. Når fineren skæres, frembringes der mange blade finer, der ligner hinanden. Det giver mulighed for at fremstille møbler, hvor f.eks. de to bordhalvdele i et bord med udtræk eller dørene på fronten af en skænk er et spejl af hinanden.

Finerede møbler er ressourcevenlige produkter, hvor man benytter mindst energi til at fremstille flest produkter pr. m³ træ. Finerede møbler fremstår ofte rolige pga. de mere ensartede mønstre.

Finerede møbler afspejler dog stadig naturens mangfoldighed. Der kan forekomme mindre knaster - og pigment koncentrationer og farvevarians vil forekomme mellem de enkelte finerblade samt kantlister. Når lyset brydes i træets overflade, kan det give optiske farveforskelle. Således kan man opleve, at de enkelte elementer kan have forskellig farve, afhængig af fra hvilken vinkel man ser på møblet. Af samme årsag kan der også synes at være farveforskelle mellem vandrette og lodrette flader, uden at dette er tilfældet. Dette er med til at skabe unikke møbler på naturens præmisser. Naturligvis retter vi under fremstilling af møblerne stor opmærksomhed på sammensætning af komponenter med lav tolerance i farve og struktur.

Vi anvender træet med størst mulig respekt. Alt andet ville være forkert, - over for naturen, træerne og de

skovfolk, der gennem mange årtier har plejet træerne.

Laminat flader

Laminat bordplader er opbygget på samme måde som finerede bordplader. Møbelpladen beklædes blot med højtrykslaminat eller nanolaminat i stedet for finer. Skovbys laminat har en stor modstandsdygtighed ved almindelig brug og er let at vedligeholde.

I laminatoverflader kan der forekomme pigmentpletter på op til 0,5 mm. Ligeledes kan der forekomme mindre glansforskelle mellem de enkelte overflader.

Pleje og vedligeholdelse ... Pas godt på dine møbler

Al rengøring og behandling foretages på langs ad årerne.

Oliebehandlede overflader

Et olieret møbel har fået en naturlig behandling, der giver et rustikt udseende. Oliebehandling fremhæver træets naturlige forskelle, og ligesom de enkelte dele af et møbel tager forskelligt i mod olie, kan de også udtørre i forskellig grad og give møblet et uensartet udseende. Dette er naturligt og udjævnes ved yderligere oliebehandling. Derfor kan det være nødvendigt at oliebehandle inden ibrugtagning.

Til vedligeholdelse af olierede overflader anbefaler vi Hvid olie eller Natur olie fra Skovby Care Collection.

Påføring: Rengør altid overfladen, inden oliebehandling påbegyndes. Hvis overfladen er ridset, puds da først med sandpapir korn 220 på langs ad træets årer. Til rengøring af overfladen anvendes en klud, der er opvredet i en mild opløsning bestående af nogle dråber farveløs sulfo (pH-neutralt) i håndvarmt vand. Ved særligt snavsede overflader tilsættes vandet nogle ekstra dråber sulfo. Tør efter med en tør klud. Træet skal eftertørre i 2 timer efter rengøring, inden behandling med olie fra Skovby Care Collection. Olien påføres direkte på alle flader og kanter i et jævnt, tyndt lag og gnides let med en ufarvet klud eller svamp. Efter 2-3 minutter aftørres alt overskydende olie med en ren, tør klud. Det er meget vigtigt, at dette gøres, medens overfladen endnu er fugtig. Det varer op til 2 døgn, inden olien er fuldt gennemhærdet og giver den maximale beskyttelse. Gentag behandlingen 2-3 gange årligt eller efter behov.

Venligst bemærk, at olien kan smitte af på tøj, indtil den er hærdet. Dette kan ikke vaskes af.

OBS! Klude vædet med olie skal straks efter brug opbevares/bortskaffes i lukkede beholdere eller brændes pga. risiko for selvantændelse.

Se instruktionsvideo på www.skovby.dk

Daglig pleje: Aftørring med en fugtig klud og omgående aftørring med en tør klud. Ved særligt snavsede overflader anvendes en klud, som er opvredet i en sulfoopløsning, (få dråber til en liter lunkent vand). Tør efter med en tør klud.

Sæbebehandlede overflader

Møblet er basis-sæbebehandlet fra fabrikken, men for hurtigt at opnå en smuds- og fugtafvisende overflade, bør du foretage sæbebehandling, inden du tager møblet i brug. Du bør gentage behandlingen 2-3 gange om året eller efter behov. Vi anbefaler Natur sæbe fra Skovby Care Collection. Hvis du ønsker at bevare møblets lyse farve, vil vi anbefale dig at bruge Skovby Hvidpigmenteret sæbe hver 3. gang, du sæbebehandler dit møbel. Se vejledning på plejeprodukterne.

Alternativ: Du kan sæbebehandle dit møbel med hvide sæbespåner. Opløs ½ dl. hvide sæbespåner i 1 liter kogt vand. Omrør grundigt og lad blandingen afkøle til håndtemperatur før anvendelsen. Til egetræ anbefaler vi at bruge demineraliseret vand til blandingen, da almindeligt vand indeholder jern, der i nogle tilfælde kan misfarve træet.

Påføring: Til påføring anvendes en ren klud eller svamp. Påfør sæben på møblets overflade og kanter i træets længderetning – jævnt fordelt og uden klatter eller striber. Endetræ kan opsuge meget fugt, hvilket ved efterfølgende udtørring kan bevirke revnedannelse. Derfor må endetræet kun overtørres én gang. Overskydende sæbe aftørres omgående med en klud, der er hårdt opvredet i vand. "Rejser træet sig" efter behandlingen, så overfladen føles ru, slibes på langs ad træets årer med sandpapir korn 220, hvorefter det aftørres. Slib aldrig med ståludd. Overdreven brug af sæbe kan gøre træet mørkt.

Vær opmærksom på, at møblet har brug for sæbefedt og ikke vand. Derfor må det aldrig påføres vand eller en tynd sæbeblanding, idet efterfølgende udtørring kan

danne revner. For meget vand og forkert behandling kan medføre misfarvning af træet.

Se instruktionsvideo på www.skovby.dk

Daglig pleje: Aftørring med en hårdt opvredet klud; gerne i sæbespånopløsning. Anvend aldrig sulfo eller brun sæbe. Små ridser og trykmærker kan fjernes ved at påføre nogle dråber vand på det skadede sted og lade det indtørre. Når ridser eller trykmærket har "rejist" sig, efterslibes med sandpapir korn 220. Er mærket stadig tydeligt påføres igen nogle dråber vand. Fold et stykke køkkenrulle i 4-5 lag og væd det med vand. Placer papiret på mærket og varm med et strygejern, indtil papiret er tørt. Lad ikke strygejernet komme i direkte berøring med træet. Brug sandpapir korn 220 til at slibe efter med og afslut med en sæbebehandling. Reparationer af alvorlige skader bør altid udføres af en professionel møbelsnedker.

Lakerede overflader

Daglig pleje: Aftørring med en fugtig klud og omgående aftørring med en tør klud. Ved særligt snavsede overflader anvendes en klud, som er opvredet i en sulfo opløsning, (få dråber til en liter lunkent vand). Tør efter med en tør klud. Brug aldrig slibende rengøringsmidler som fx skurepulver eller -creme.

Reparationer: Bør kun udføres af et professionelt snedkerværksted. Kontakt din forhandler.

Laminat overflader

Til daglig rengøring af laminat bordplader anbefales aftørring med en klud hårdt opvredet i håndvarmt vand efterfulgt af aftørring med en ren, tør klud. En grundigere rengøring kan ske med opvaskemiddel (et par dråber opvaskemiddel pr. 1 liter vand). Tør efter med en ren, fugtig klud, så der ikke efterlades opvaskemiddelrester og slut af med en ren, tør klud. Anvend ikke skurepulver samt nylonsvampe, da de ofte vil mattere eller ridse laminatet.

Grundrengøring: Rens først grundigt med et fedtopløsende rengøringsmiddel, som ikke indeholder slibemidler. Fjern derefter rensemidlet med en klud hårdt opvredet i rent vand for at undgå skjolder og slut af med en ren, tør klud. Undgå vand og skrappe rengøringsmidler på trækkerne. Disse aftørres med en klud hårdt opvredet i rent vand og eftertørres med en ren, tør klud. Pletter, skader: Fedt, olie, tuschmærker m.v. kan fjernes med acetone, fortynder eller rensebenzin. Rens derefter med en klud hårdt opvredet i rent vand og tør efter med

en ren, tør klud. Gør aldrig brug af syreholdige midler, voks eller møbelpolish, da disse kan forårsage permanent misfarvning. Brug ikke opløsningsmidler på bordpladens trækker.

Foruden de ovennævnte vedligeholdelsesfordele, besidder det farvede FENIX NTM nanolaminat yderligere den egenskab at man, grundet dets termiske kvaliteter, kan fjerne små ridser ved brug af en melamin-svamp. Denne virkning opnås ligeledes ved brugen af et strygejern på et fugtigt stykke køkkenrulle.

Keramik overflader

Daglig rengøring foretages med varmt vand, eventuelt tilsat lidt opvaskemiddel.

Hvis grundigere rengøring er nødvendig, kan man påføre lidt koncentreret opvaskemiddel på pletten, hvorefter der tørres efter med en opvredet klud. Virker dette ikke, anbefales at bruge et rengøringsmiddel udviklet specifikt til pågældende type snavs.

Anvend ikke rengøringsmidler indeholdende blegemiddel eller syre, hvilket over tid kan beskadige bordpladen.

Gode råd ... og enkle regler

Undgå at stille varme ting direkte på møblet.

Møblet skal beskyttes med bordskånere mod varme, fugtige eller farvede genstande, (farven kan smitte af). Undgå bordskånere af kork, da fugt kan trænge igennem og ned i møblet.

Ved brug af skarpe redskaber ved møblet bør der altid anvendes et skærebræt.

Fugt er træmøblers værste fjende, derfor skal alle spildte væsker tørres op straks. Bordpladen bør ikke i længere tid overdækkes med et lufttæt materiale som plast eller voksdug (max. 12 timer).

Undgå at placere møblet for tæt på f.eks. radiatorer eller brændeovne.

For at bevare møblets farve, bør man så vidt muligt

undgå direkte sollys. I tvivlstilfælde spørg din møbelhandler.

Skovby Care Collection **... En original plejeserie fra Skovby**

Skovby Care Collection er en plejeserie med produkter fra Skovbys egen produktion. Ved at vælge produkter fra Skovby Care Collection er du sikker på, at du vedligeholder dine dyrebare Skovby-møbler med det korrekte vedligeholdelsesprodukt.

Se alle vores pleje produkter og køb online på www.skovby.dk.

For yderligere oplysninger om vedligeholdelse af møbler henvises til www.furn-tech.dk eller www.skovby.dk.

Congratulations on your new Skovby item

Skovby was founded in 1933. The company is today run by the third generation and has since the beginning manufactured furniture in genuine hardwood only. Sound traditions and experience have been inherited and our long history has given us know-how about furniture and its maintenance, which we would like to share with you.

We therefore ask you kindly to read the following before you assemble your item and put it into use.

Should there, contrary to expectations, be flaws or defects on your item, we ask you kindly to contact your retailer immediately.

Remember to keep the packaging if you need to return your item. If you have assembled your item and the original packaging is damaged, you may lose the right to return it. Defects or damages occurring because of wrongful use or insufficient maintenance of the item (i.e. not in accordance with the instructions) do not justify a claim.

We hope that you will enjoy your new Skovby item for many years to come. Reading this folder and following our instructions will help you preserve the beauty of your furniture by giving it the proper care and treatment.

From plantation to plant

...From tree to furniture

The wood that we apply for manufacturing furniture is primarily harvested in well run plantations in Europe and North America with focus on sustainability. In these areas they only harvest the quantity of wood equal to that which is planted every year and this ensures the proper respect for nature and future generations.

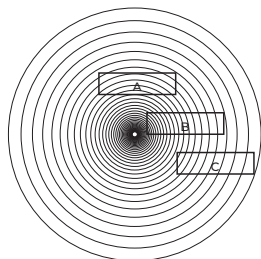
The expression of nature

The colour and structure of the wood vary because of the difference in growth conditions. The soil, the temperature and the quantity of rain have a direct influence on the appearance of the tree. A tree used for furniture has often grown for more than 100 years, i.e. for more than four generations. During this time it has been exposed to many things to affect its appearance and enhance its unique diversity.

A log is turned into planks...

After cutting down the tree, the log is cut into planks that are divided into boards. The appearance of the boards depends on where in the log they are cut from.

A flat cut board, A, gets a vivid appearance. The structure is in cones or bows. A vertical cut board, B, has a calmer appearance, and a quarter cut board, C, gets a very homogenous, calm appearance. The entire log is used of course, which means that all three types of cuttings are represented in furniture.



An individual expression

Wood has knots. This is not a flaw but simply the natural marking of where the branch was attached to the trunk. Each piece of furniture is therefore unique as the graining, structure and colour are created – designed – by nature.

This is precisely what makes wood so fascinating and well suited for furniture. Minor variations in colour and structure can therefore not be considered a flaw but indicate that each single part comes from different cuttings in the log or from different trees.

Wood - A living material

Wood is a living material - continuing after the tree has been felled - and is affected by the humidity in air and temperature. Wood used for furniture production has been dried to be in balance with the average indoor climate - i.e. a room temperature of approx. 20 deg. C and an air humidity of approx. 50%. In Denmark the air humidity varies from the driest winter period to the most humid in summer between approx. 40 and 65%, which causes the humidity of the wood to change from 8 to 13% - i.e. a difference of 5%. Wood has the ability to absorb and emit moisture depending on its surroundings. As a result wood will expand in moist periods and contract in dry ones. In other places of the world there may be even

larger fluctuations in temperature and air humidity. This applies for both veneered and solid furniture, but especially solid furniture is sensitive to such fluctuations.

Some wood sorts change colour after unpacking. Sunlight triggers this process. The more sunlight, the more change in colour. If you want to delay the process, do not expose your furniture to direct sunlight. In order to avoid markings from dishes, vases etc. make sure to move them regularly. When supplementing your Skovby furniture, please be aware that there will be a colour difference between new and previously purchased items.

Where to use your furniture?

If you want the extension leaves to change in colour concurrently with the tabletop, you must keep your table extended with all the leaves. If the table is exposed to an uneven influence of light, it is a good idea once in a while to turn it 180 degrees, so that both ends get equal amount of light.

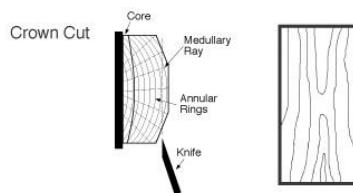
Sun and heat dry out wood and may cause cracking. Never use indoor furniture outside. Major deviations from normal indoor climate may damage the furniture. We therefore recommend that you get a hygrometer to control the air humidity.

Solid furniture

Solid tabletops are made of boards that are glued together. Before gluing we sort and match the boards for an entire tabletop to make sure that its overall appearance is as well-balanced as possible. Here we consider their difference in structure, colour, content of knots etc.

After gluing the tops they are placed in a controlled environment for a few days. Then they are processed in size, sanded and finally finished with oil, soap or lacquer. Wood absorbs and emits moisture mostly through the pores of the cross-cut boards. If the table has centre joints, changes in air humidity may cause a slight change in the size of the top resulting in minor openings at the edge or in the middle. If the table is placed in a room with normal air humidity and temperature, the joint will be tight most of the year though. When solid wood changes this way, you will be able to feel the joints between the different components. Solid tabletops easily bend a little and get visible, small cracks

between the grains. These are insignificant as to the durability of the table. If you wish to close these small cracks use suitable wood filler. Small changes are inevitable. These are not defects but simply prove that the item is made of a living material. However, as wood adapts to its surroundings solid furniture must not be kept in rooms with major fluctuations in air humidity and temperature. You should therefore avoid placing your furniture in humid, unheated rooms.



Veneered furniture

The log can also be cut into veneer. The veneer that we use has been sliced, which means that the log is cut into thin sheets. This method of cutting creates many similar leaves and makes it possible to make furniture with a homogenous and symmetrical pattern.

We cut the veneer to length and width while respecting the wood and carefully considering its structure and appearance. Then the pieces are edge-glued, often in a symmetrical pattern. This can be done by turning every second veneer leaf.

The completed veneer sheet is glued onto chipboard or MDF board made of recycled wood, such as wood chips from the manufacture of furniture. Then we cut or mill the veneered boards to size and attach edgings in veneer or solid wood. Finally we sand and finish the components.

When the veneer is sliced, many similar leaves of veneer are created. This makes it possible to manufacture furniture in which, for instance, two halves of a tabletop in an extension table or the doors on the front of a sideboard mirror each other.

Veneered furniture is energy-friendly, meaning that minimal energy is used for making the largest possible quantity of products per cubic metre of wood. Veneered furniture often has a calm appearance because of the more uniform patterns.

Veneered furniture mirrors the diversity of nature though. You may find minor knots, pigmentation and colour varieties between each leaf of veneer and edging. When light is refracted on the surface of the wood it may create optical colour differences. This may give the impression of the elements having various colours depending on which angle you are looking from. For the same reason it may look as if horizontal and vertical surfaces have different colours, even though they do not. This all contributes to creating unique furniture on nature's own terms. However, before processing an item we very much focus our attention on matching components with a low tolerance in colour and structure.

We use the wood with greatest possible respect. Anything else would be wrong, – to nature, to the trees and to the forestry workers who have nurtured the trees for years.

Laminate surfaces

Laminate tabletops are constructed in the same way as veneered tabletops. The furniture board is simply covered with high-pressure laminate or nanolaminate instead of veneer. Our laminate has an unmatched resistance during ordinary use and is easy to maintain.

Laminate surfaces may have pigmentation spots of up to 0.5 mm, just as minor deviations in gloss may occur between each surface.

Care and maintenance ...take good care of your furniture

All cleaning and treatment should be done along the graining of the wood.

Oil-finished surfaces

An oil-finished piece of furniture has had a natural treatment that gives a rustic appearance. Oil treatment enhances the natural differences of the wood and just as various parts of an item will absorb the oil differently, they may also dry out in a different pace, giving the item an uneven appearance. This is natural and is evened out at further oil treatment. It may therefore be necessary to oil before use.

We recommend Natural oil or White oil from Skovby Care Collection for maintaining oil-finished furniture.

Application

Always clean the surface before treating it with oil. If the surface is scratched, grind it carefully along the graining using a soft grinding sponge (grit 220). Clean the surface with a cloth well wrung out in lukewarm water added a few drops of uncolored washing-up liquid (pH neutral). If necessary add a few more drops of washing-up liquid. Afterwards wipe the surface with a clean, dry cloth. Leave the wood to dry for about two hours after cleaning, before treating it with oil from Skovby Care Collection. Apply the oil directly onto the surface in an even, thin layer and rub it in gently with an uncolored cloth/sponge. After 2-3 minutes surplus oil is wiped off with a clean, dry cloth. It is very important that this is done while the surface is still wet. It will take the oil up to two days to harden completely and provide maximum protection. Repeat this treatment 2-3 times a year or when needed.

Please note that before the oil has hardened it can rub off on clothing. This cannot be washed off.

NOTE! Please be aware that oil-soaked rags and sponges are liable to spontaneous combustion and therefore must be stored safely in airtight metal containers or burnt under supervision immediately after use.

Watch the instructional video on www.skovby.com

For daily cleaning wipe the furniture with a clean, dry cloth or a cloth well wrung out in lukewarm water (if necessary added a few drops of washing-up liquid per litre of water), followed by wiping with a clean, dry cloth.

Soap-finished surfaces

The item has undergone basic soap treatment at the factory, but in order to quickly achieve a dirt and moisture repelling surface, treat the product with soap before putting it to use, and then repeat the treatment 2-3 times a year or when needed. We recommend that you use Natural Wood Soap from Skovby Care Collection. If you wish to maintain the light colour of your furniture we recommend that you use white Wood Soap every third time you treat your furniture.

See instructions on the care products.

Alternative

You can also treat your furniture with a solution of white

soap suds. Dissolve ½ dl of white soap suds into 1 litre of boiled water. Stir thoroughly and let the mixture cool down to body temperature before applying it. We recommend using demineralised water for oak as tap water contains ferrous iron that may cause discoloration of the wood.

Application

Use a clean cloth or sponge. Apply the soap onto the surface and edges of the item lengthwise of the wood – evenly distributed and avoiding blots and stripes. End grain can absorb a lot of moisture, which may cause the wood to crack during the subsequent drying. Therefore end grain should only be wiped once. Surplus soap is wiped off immediately with a clean cloth well wrung out in lukewarm water. Should the treatment cause the wood to rise and become a little rough to the touch, you can sand along the graining of the wood using abrasive paper grit 220 and then wipe the surface. Do not use steel wool. Excessive use of soap may darken the wood.

Please note that the furniture needs soap fat and not water. Therefore do not apply water or a weak soap mixture as the subsequent drying may cause the wood to crack. Too much water and incorrect treatment may cause discoloration of the wood.

Watch instructional video on www.skovby.com

Daily care

Wipe your furniture with a clean cloth well wrung out in lukewarm water, preferably in a soap suds solution. Do not use washing-up liquid or soft soap. Small scratches and pressure marks are easily removed. Simply apply a few drops of water to the damaged spot and leave it to dry. When the scratch or pressure mark “rises”, sand it carefully using abrasive paper grit 220. If the mark is still evident, apply a few drops of water again. Fold a piece of paper towel 4 or 5 times and moisten it with water. Place the paper towel on the mark and then dry the paper using an iron. Be careful NOT to allow the iron to touch the wood. Sand the wood using abrasive paper grit 220, and then finish with a soap treatment. Repair of serious damage should always be carried out by a professional furniture workshop.

Lacquered surfaces

For daily cleaning wipe the furniture with a clean cloth well wrung out in lukewarm water - if necessary added

a few drops of washing-up liquid per litre of water - followed by wiping with a clean, dry cloth. Do not use abrasive cleaners such as scouring powders or creams.

Repairs should only be carried out by a professional workshop. Please contact your Skovby retailer.

Laminate surfaces

For daily cleaning of a laminate tabletop we recommend wiping it with a cloth well wrung out in lukewarm water. Afterwards wipe the surface with a clean, dry cloth. If the surface needs a more thorough cleaning you can use washing-up liquid (a few drops per liter of water). Wipe it afterwards with a clean, moist cloth and finally a clean, dry cloth. Do not use scouring powder or nylon sponges as these will mat or scratch the laminate.

Basic cleaning

First of all clean the surface with a fat-dissolving cleaning agent that does not contain abrasives. Remove the cleaning agent with a cloth well wrung out in clean water to avoid discolorations. Finally wipe the table with a clean, dry cloth. Avoid water and strong cleaning agents on the wooden edges. These are wiped with a clean cloth well wrung out in clean water and afterwards wiped with a clean, dry cloth.

Stains and damages

Fat, oil, felt pen marks etc can be removed with acetone, thinner or benzene. Then clean with a cloth firmly wrung in clean water and finally wipe the surface with a clean, dry cloth. Never use acidic detergents, wax or any kind of furniture polish, as these may cause permanent discoloration. Do not use solvents on the wooden edges of the HPL surface.

Besides the above-mentioned maintenance advantages, coloured FENIX NTM nanolaminate furthermore possesses the quality that you, due to its thermal features, can heal micro scratches by using a melamine foam sponge. This effect may also be reached through the use of an iron and a dampened kitchen roll sheet

Ceramic surfaces

For daily cleaning wipe the furniture with a clean cloth well wrung out in warm water - if necessary added a few drops of washing-up liquid per litre of water - followed by wiping with a clean, dry cloth.

If the surface needs a more thorough cleaning you can use a few drops of washing-up liquid directly on the spot. Wipe it afterwards with a clean, moist cloth and finally a clean, dry cloth. Or if necessary use a cleaning detergent suited for the particular type of stain.

Do not use detergent containing bleach or acid, which may damage the surface over time.

Good advice ...and simple rules

Do not place hot items directly on your furniture.

Use coasters to protect the surface against hot, damp and coloured objects (colour may come off). Do not use cork coasters as damp can pass right through and into the surface of the item.

Always protect the surface when using sharp utensils.

Moisture is the worst enemy of all wooden furniture and therefore any spilt liquid must be wiped off immediately. The tabletop should not be covered with an airtight material such as plastic or an oilcloth for more than 12 hours.

Never place furniture too close to radiators or heaters. In order to keep the colour of the wood, direct sunlight should be avoided as much as possible.

If in doubt, ask your Skovby retailer.

Skovby Care Collection

Skovby Care Collection is an original line of care products from Skovby containing products used in Skovby's own factory. When choosing this care line you are sure to maintain your Skovby furniture with the correct product. Safety data sheet available on request.

For more info visit www.skovby.com

Skovby Care Collection also comprises felt nail-on glides for wooden chairs and felt caps for steel chairs. Skovby Care Collection is available at your local Skovby retailer's.

For further information about maintenance of furniture please visit www.furn-tech.dk or www.skovby.com

Herzlichen Glückwunsch zu Ihrem neuen Möbelstück von Skovby!

Skovby wurde 1933 gegründet und wird heute in dritter Generation geführt. Das Unternehmen fertigt seit jeher ausschließlich Möbel aus hochwertigem Hartholz. Gesunde Traditionen und jahrzehntelange Erfahrung wurden weitergegeben und haben im Laufe der langen Unternehmensgeschichte ein tiefes Wissen über Möbel und deren Pflege entstehen lassen. Dieses Wissen möchten wir gerne mit Ihnen teilen.

Wir bitten Sie daher, die folgenden Informationen sorgfältig durchzulesen, bevor Sie Ihre Möbel aufbauen und in Gebrauch nehmen.

Sollten wider Erwarten Fehler oder Mängel an dem Möbelstück auftreten, wenden Sie sich bitte umgehend an Ihren Händler.

Bitte bewahren Sie die Verpackung auf, falls Sie Ihr Möbelstück zurücksenden müssen. Wenn Sie Ihr Möbelstück bereits zusammengebaut haben und die Originalverpackung beschädigt ist, kann Ihr Rückgaberecht an den Händler erlöschen. Sollten an Ihrem Möbelstück Schäden oder Mängel aufgrund unsachgemäßer Nutzung oder Pflege (d. h. bei Abweichung von der Gebrauchsanweisung) auftreten, fallen diese nicht unter das Reklamationsrecht.

Wir wünschen Ihnen viel Vergnügen mit Ihrem neuen Skovby-Möbel, das Ihnen viele Jahre Freude bringen wird - sofern Sie die Anleitungen in dieser Broschüre befolgen.

Von Holz zu Möbeln

Das Holz, das wir für die Herstellung unserer Möbel verwenden, stammt überwiegend aus nachhaltig bewirtschafteten Wäldern in Europa und Nordamerika. In diesen Regionen wird nicht mehr Holz geschlagen, als jährlich nachwächst – das gewährleistet Respekt gegenüber der Natur und kommenden Generationen.

Der Ausdruck der Natur

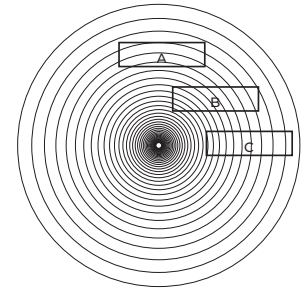
Farbe und Struktur des Holzes variieren, da die Wachstumsbedingungen unterschiedlich sind. Bodenbeschaffenheit, Temperatur und Niederschlag beeinflussen das Erscheinungsbild des Holzes

maßgeblich. Bäume, die für die Möbelherstellung verwendet werden, sind oft mehr als 100 Jahre alt, d. h. sie sind mehr als vier Generationen lang gewachsen. Im Laufe der Zeit waren sie daher verschiedenen Einflüssen ausgesetzt, die das Aussehen der Bäume beeinflussen und ihnen ihre einzigartige Vielfalt verleihen.

Baumstämme werden zu Planken

Nach dem Fällen wird der Stamm in Planken gesägt, die anschließend in Stäbe (Lamellen) aufgeteilt werden. Das Aussehen der Stäbe hängt davon ab, an welcher Stelle sie aus dem Stamm geschnitten wurden.

Eine Fladerschnitt-Lamelle (A) erhält ein lebendiges Erscheinungsbild, bei dem sich die Maserung in Kegeln oder Bögen zeigt. Eine Quarterschnitt-Lamelle (B) wirkt ruhiger, während eine Spiegelschnitt-Lamelle (C) ein sehr gleichmäßiges und harmonisches Aussehen aufweist. Selbstverständlich wird der gesamte Stamm verwendet – das bedeutet, dass alle drei Schnittarten in unseren Möbeln vertreten sind.



Ein individueller Ausdruck

Bäume haben Äste – und damit auch Aststellen. Diese sind kein Fehler im Holz, sondern natürliche Merkmale der Verbindung zwischen Ast und Stamm. Jedes einzelne Möbelstück ist dadurch ein Unikat, denn Maserung, Struktur und Farbe werden von der Natur selbst geschaffen – gestaltet wie ein Design der Natur. Und genau das macht Holz so faszinierend und besonders geeignet für die Möbelherstellung. Kleinere Farb- und Strukturunterschiede sind daher keinesfalls als Fehler zu betrachten, sondern als Ausdruck der Tatsache, dass jedes einzelne Teil des Möbels aus unterschiedlichen Schnittbereichen des Stammes oder sogar von verschiedenen Bäumen stammen kann.

Holz – ein lebendiges Material

Holz ist ein lebendes Material – auch nach dem Fällen. Es wird von der Luftfeuchtigkeit und Temperatur beeinflusst. Holz, das für die Möbelherstellung verwendet wird, wird getrocknet, um es an das durchschnittliche normale Raumklima anzupassen, d. h. eine Raumtemperatur von ca. 20 Grad und eine Luftfeuchtigkeit von ca. 50 %. In Dänemark sowie in Deutschland schwankt die Luftfeuchtigkeit zwischen der trockensten Winterperiode und der feuchtesten Spätsommerzeit zwischen ca. 40 % und 65 %. Dies führt zu einer Schwankung der Holzfeuchte von 8 bis 13 %, also einer Differenz von ca. 5 %. Holz hat die Eigenschaft, dass es je nach Umgebung Feuchtigkeit aufnimmt oder abgibt. Das Holz dehnt sich daher in feuchten Perioden aus und zieht sich in trockenen Perioden zusammen. In anderen Teilen der Welt können noch größere Schwankungen der Temperatur und Luftfeuchtigkeit auftreten.

Dies gilt sowohl für furnierte als auch für massive Möbel, jedoch sind die Reaktionen auf Ausdehnung und Schrumpfung bei massiven Möbeln am größten.

Einige Holzarten verändern ihre Farbe deutlich nach dem Auspacken des Möbels. Dieser Prozess wird durch Sonnenlicht ausgelöst. Je mehr Sonnenlicht das Möbelstück erhält, desto schneller verändert sich die Farbe. Um diesen Prozess zu verlangsamen, sollten Sie die Möbel nach dem Auspacken nicht direktem Sonnenlicht aussetzen. Um sichtbare Abzeichnungen von Schalen, Vasen oder ähnlichen Gegenständen zu vermeiden, sollten diese regelmäßig umgestellt werden. Wenn Sie Ihre Skovby-Möbel mit neuen Stücken ergänzen, beachten Sie bitte, dass es zu Farbunterschieden zwischen den neuen und bereits vorhandenen Möbeln kommen kann.

Wo darf das Möbelstück verwendet werden?

Wenn Sie möchten, dass sich die Farbe der Zusatzplatten eines Tisches im gleichen Tempo wie die der Tischplatte ändert, müssen Sie den Tisch daher mit den Zusatzplatten ausgezogen stehen lassen. Wenn der Tisch ungleichmäßigem Lichteinfall ausgesetzt ist, empfiehlt es sich, ihn regelmäßig um 180 Grad zu drehen, damit beide Enden gleichmäßig beleuchtet werden.

Sonne und Wärme trocknen Holz aus und können Rissbildungen verursachen. Verwenden Sie Innenmöbel

niemals im Außenbereich. Größere Abweichungen vom normalen Raumklima können dem Möbelstück schaden. Wir empfehlen Ihnen daher, ein Hygrometer zur Kontrolle der Luftfeuchtigkeit anzuschaffen.

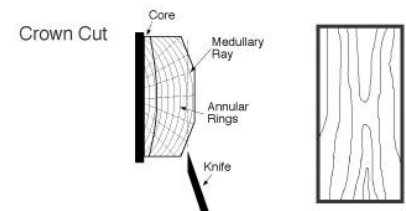
Massive Möbel

Massive Tischplatten werden aus Stäben verleimt. Bevor wir die Platten zusammenkleben, sortieren und legen wir die Stäbe zu einer ganzen Tischplatte aus, damit das Gesamtbild so ausgewogen wie möglich wird. Dabei berücksichtigen wir die Unterschiede der Stäbe in Struktur und Farbe sowie den Gehalt an Astlöchern usw.

Nachdem die Platten verleimt wurden, lagern sie für einige Tage in einer kontrollierten Umgebung. Anschließend werden sie auf Maß bearbeitet, geschliffen und mit Öl, Seife oder Lack oberflächenbehandelt.

Holz nimmt die meiste Feuchtigkeit über die Poren des Stirnholzes auf und gibt sie darüber auch wieder ab. Bei Tischen mit Mittelfugen kann es durch Veränderungen der Luft- bzw. Holzfeuchtigkeit dazu kommen, dass sich die Plattengröße leicht verändert – mit kleinen Öffnungen an den Tischkanten oder in der Mitte als Folge. Wird das Möbelstück jedoch in einem Raum mit normaler Temperatur und Luftfeuchtigkeit verwendet, bleibt die Fuge in der Regel über weite Teile des Jahres geschlossen.

Wenn das Holz auf diese Weise „arbeitet“, kann man Übergänge zwischen den einzelnen Komponenten spüren. Massive Tischplatten können sich leicht wölben oder sogenannte „Windrisse“ zeigen – kleine Risse zwischen den Jahrringen. Diese beeinträchtigen jedoch nicht die Haltbarkeit des Möbels. Wenn gewünscht, können solche Risse mit geeignetem Holzkitt verschlossen werden.



Kleine Veränderungen lassen sich bei Massivholzmöbeln nie ganz vermeiden. Sie stellen keinen Mangel dar, sondern sind ein sichtbarer Beweis dafür, dass das Möbelstück aus einem lebendigen Naturmaterial gefertigt wurde. Massive Holzmöbel sollten jedoch nicht in Räumen mit stark schwankenden Temperaturen und Luftfeuchtigkeit aufbewahrt werden, da sich das Holz an die Umgebung anpasst. Stellen Sie die Möbel daher nicht in unbeheizten und feuchten Räumen auf.

Furnierte Möbel

Der Stamm des Baumes kann auch zu Furnier geschnitten werden. Das von Skovby verwendete Furnier ist messergeschnitten – das bedeutet, dass der Stamm in sehr dünne Blätter geschnitten wird. Auf diese Weise entstehen viele Blätter mit ähnlicher Struktur und Zeichnung. So lassen sich Möbel mit einem gleichmäßigen und symmetrischen Muster herstellen.

Das Furnier wird anschließend in Länge und Breite zugeschnitten – stets mit Rücksicht auf Struktur und Optik sowie mit Respekt vor dem natürlichen Material. Danach werden die einzelnen Stücke an der schmalen Kante miteinander verleimt, meist in einer symmetrischen Anordnung. Dies geschieht zum Beispiel durch das Umdrehen jedes zweiten Furnierblatts.

Das fertig zusammengesetzte Furnierblatt wird auf Spanplatten oder MDF-Platten verleimt, die aus recyceltem Holz hergestellt sind – zum Beispiel aus Hobespänen aus der Möbelproduktion. Anschließend werden die furnierten Platten zugeschnitten oder gefräst und mit Kantenleisten aus Furnier oder Massivholz versehen. Zum Schluss werden die Komponenten geschliffen und oberflächenbehandelt.

Beim Schneiden des Furniers entstehen viele Blätter mit nahezu identischem Aussehen. Dies ermöglicht die Herstellung von Möbeln, bei denen zum Beispiel die beiden Tischhälften eines Ausziehtisches oder die Fronttüren eines Sideboards ein gespiegeltes Muster zeigen.

Furnierte Möbel sind ressourcenschonende Produkte, da mit minimalem Energieeinsatz möglichst viele Produkte pro m³ Holz gefertigt werden können. Außerdem wirken furnierte Möbel durch die gleichmäßigen Muster oft besonders ruhig und harmonisch.

Furnierte Möbel spiegeln dennoch die Vielfalt der Natur

wider. Kleine Astlöcher, Pigmentkonzentrationen und Farbunterschiede zwischen den einzelnen Furnierblättern sowie den Kantenleisten können auftreten. Wenn das Licht in der Oberfläche des Holzes gebrochen wird, kann dies zu optischen Farbunterschieden führen. So kann es erscheinen, als hätten die einzelnen Elemente unterschiedliche Farbtöne – je nachdem, aus welchem Blickwinkel man das Möbel betrachtet. Aus demselben Grund können auch scheinbare Farbunterschiede zwischen horizontalen und vertikalen Flächen entstehen, ohne dass tatsächlich ein Farbunterschied vorliegt.

Gerade dies trägt dazu bei, dass jedes Möbelstück ein Unikat bleibt – ganz im Sinne der Natur. Selbstverständlich legen wir bei der Herstellung großen Wert auf eine sorgfältige Auswahl und Kombination der Komponenten mit möglichst geringer Toleranz bei Farbe und Struktur.

Wir verwenden das Holz mit größtmöglichem Respekt. Alles andere wäre unangemessen – gegenüber der Natur, den Bäumen und den Menschen, die sie über Jahrzehnte hinweg in den Wäldern gepflegt haben.

Laminierte Oberflächen

Laminat-Tischplatten sind genauso aufgebaut wie furnierte Tischplatten. Die Möbelplatte wird einfach mit Laminat statt mit Furnier beschichtet. Das Laminat von Skovby ist bei normalem Gebrauch super widerstandsfähig und leicht zu pflegen.

Bei Laminatoberflächen können Pigmentpunkte von bis zu 0,5 mm auftreten. Ebenso kann es zu leichten Glanzunterschieden zwischen einzelnen Oberflächen kommen.

Pflege und Wartung ... Achten Sie gut auf Ihre Möbel

Alle Reinigungs- und Pflegearbeiten sollten in Richtung der Maserung durchgeführt werden.

Geölte Oberflächen

Ein geöltes Möbelstück wurde einer natürlichen Behandlung unterzogen, die ihm ein rustikales Aussehen verleiht. Die Ölbehandlung hebt die natürlichen Unterschiede im Holz hervor – und da die einzelnen Teile eines Möbelstücks das Öl unterschiedlich aufnehmen, kann es auch zu unterschiedlich starker Austrocknung

kommen, was dem Möbel ein ungleichmäßiges Aussehen verleihen kann. Dies ist natürlich und gleicht sich durch eine weitere Ölbehandlung aus. Daher kann es notwendig sein, das Möbelstück bereits vor der ersten Nutzung nachzuölen.

Zur Pflege geölter Oberflächen empfehlen wir Weißöl oder Naturöl aus der Skovby Care Collection.

Anwendung: Reinigen Sie die Oberfläche stets gründlich, bevor Sie mit der Ölbehandlung beginnen. Ist die Oberfläche zerkratzt, schleifen Sie diese zunächst in Faserrichtung mit Schleifpapier Körnung 220. Zur Reinigung verwenden Sie ein Tuch, das in einer milden Lösung aus einigen Tropfen farblosen, pH-neutralen Spülmittels in handwarmem Wasser ausgewrungen wurde.

Bei besonders verschmutzten Oberflächen können dem Wasser einige zusätzliche Tropfen Spülmittel beigelegt werden. Danach mit einem trockenen Tuch nachwischen. Das Holz muss nach der Reinigung mindestens 2 Stunden trocknen, bevor es mit Öl aus der Skovby Care Collection behandelt werden kann. Das Öl wird gleichmäßig und dünn auf alle Flächen und Kanten aufgetragen und mit einem farblosen Tuch oder Schwamm leicht eingerieben. Nach 2–3 Minuten muss das überschüssige Öl mit einem sauberen, trockenen Tuch vollständig entfernt werden.

Es ist sehr wichtig, dass dieser Schritt erfolgt, solange die Oberfläche noch feucht ist. Die vollständige Aushärtung des Öls dauert bis zu 2 Tage, erst dann ist der maximale Schutz erreicht. Wiederholen Sie die Behandlung 2–3 Mal pro Jahr oder je nach Bedarf.

Bitte beachten Sie: Solange das Öl nicht vollständig ausgehärtet ist, kann es auf die Kleidung abfärben. Diese Flecken lassen sich nicht auswaschen!

Achtung! Mit Öl getränkte Tücher müssen unmittelbar nach Gebrauch in einem luftdicht verschlossenen Behälter aufbewahrt oder ordnungsgemäß entsorgt bzw. verbrannt werden – es besteht Selbstentzündungsgefahr!

Siehe Anleitungsvideo unter www.skovby.com

Wischen Sie die Oberfläche mit einem feuchten Tuch ab und trocknen Sie sofort mit einem trockenen Tuch nach. Bei besonders verschmutzten Flächen verwenden Sie ein

Tuch, das in einer Lösung aus ein paar Tropfen Spülmittel auf 1 Liter lauwarmem Wasser ausgewrungen wurde. Anschließend stets mit einem trockenen Tuch nachwischen.

Seifenbehandelte Oberflächen

Das Möbelstück wird werkseitig mit einer Grundseifenbehandlung versehen. Um jedoch schnell eine schmutz- und feuchtigkeitsabweisende Oberfläche zu erzielen, sollten Sie das Möbel vor der ersten Nutzung nochmals seifenbehandeln. Die Behandlung sollte 2-3 Mal pro Jahr oder je nach Bedarf wiederholt werden. Wir empfehlen die Naturseife aus der Skovby Care Collection. Möchten Sie die helle Farbe des Möbels erhalten, empfehlen wir, bei jeder dritten Seifenbehandlung die Skovby weißpigmentierte Seife zu verwenden.

Bitte beachten Sie die Anweisungen auf den Pflegeprodukten.

Alternative

Sie können Ihr Möbelstück mit weißen Seifenflocken behandeln. Lösen Sie 1/2 dl weiße Seifenflocken in 1 Liter kochendem Wasser auf. Rühren Sie die Mischung gründlich um und lassen Sie sie vor der Anwendung auf Handtemperatur abkühlen. Für Eichenholz empfehlen wir, demineralisiertes Wasser für die Mischung zu verwenden, da normales Wasser Eisen enthält, das in einigen Fällen zu Verfärbungen des Holzes führen kann.

Anwendung

Verwenden Sie ein sauberes Tuch oder einen Schwamm zur Auftragung. Tragen Sie die Seife gleichmäßig und ohne Klecksen oder Streifen in Faserrichtung auf die Oberfläche und Kanten des Möbels auf. Endholz kann viel Feuchtigkeit aufnehmen, was beim anschließenden Trocknen zu Rissbildung führen kann. Deshalb darf das Endholz nur einmal abgewischt werden. Überschüssige Seife sollte sofort mit einem gut ausgewrungenen, feuchten Tuch abgewischt werden. Sollte sich die Oberfläche nach der Behandlung rau anfühlen (Holzfasern richten sich auf), schleifen Sie sie in Faserrichtung mit Schleifpapier Körnung 220 leicht an und wischen Sie den Staub danach ab. Verwenden Sie niemals Stahlwolle zum Schleifen. Übermäßiger Gebrauch von Seife kann das Holz dunkel machen.

Beachten Sie, dass das Möbelstück Seifenfett und kein Wasser benötigt. Daher darf es niemals mit Wasser oder

einer dünnen Seifenmischung behandelt werden, da es beim anschließenden Trocknen zu Rissen kommen kann. Zu viel Wasser und falsche Behandlung können zu Verfärbungen des Holzes führen.

Siehe Anleitungsvideo auf www.skovby.dk.

Tägliche Pflege

Mit einem gut ausgewrungenen Tuch abwischen, am besten mit einer Lösung aus Seifenflocken. Verwenden Sie niemals Spülmittel oder braune Seife. Kleine Kratzer und Druckstellen können entfernt werden, indem man einige Tropfen Wasser auf die beschädigte Stelle gibt und diese eintrocknen lässt. Wenn sich der Kratzer oder die Druckstelle aufgerichtet hat, schleifen Sie vorsichtig mit Schleifpapier Körnung 220 in Faserrichtung. Ist die Stelle weiterhin sichtbar, geben Sie erneut ein paar Tropfen Wasser auf. Falten Sie ein Stück Küchenpapier 4–5 Mal und befeuchten Sie es mit Wasser. Legen Sie das Papier auf die Stelle und erhitzen Sie es mit einem Bügeleisen, bis das Papier trocken ist.

Achten Sie darauf, dass das Bügeleisen nicht direkt mit dem Holz in Kontakt kommt. Schleifen Sie die Stelle anschließend nochmals mit Schleifpapier Körnung 220 und schließen Sie mit einer Seifenbehandlung ab.

Reparaturen von schweren Schäden sollten immer von einem professionellen Tischler durchgeführt werden.

Lackierte Oberflächen

Wischen Sie die Oberfläche mit einem feuchten Tuch ab und trocknen Sie sofort mit einem trockenen Tuch nach. Bei besonders verschmutzten Flächen verwenden Sie ein Tuch, das in einer Lösung aus ein paar Tropfen Spülmittel auf 1 Liter lauwarmem Wasser ausgewrungen wurde. Anschließend stets mit einem trockenen Tuch nachwischen. Verwenden Sie niemals scheuernde Reinigungsmittel wie Scheuermittel oder -creme.

Reparaturen sollten nur von einer professionellen Tischlerei durchgeführt werden. Bitte wenden Sie sich an Ihren Händler.

Laminat-Oberflächen

Zur täglichen Reinigung von Laminat-Tischplatten empfehlen wir, diese mit einem Tuch, das gut ausgewrungen in lauwarmem Wasser getränkt ist, abzuwischen, gefolgt von einem Abwischen mit einem

sauberen, trockenen Tuch. Eine gründlichere Reinigung kann mit Spülmittel (ein paar Tropfen Spülmittel pro 1 Liter Wasser) erfolgen. Danach mit einem sauberen, feuchten Tuch nachwischen, um Spülmittelreste zu entfernen, und zum Abschluss mit einem sauberen, trockenen Tuch abwischen. Verwenden Sie keine Scheuermittel oder Nylon-Schwämme, da diese das Laminat oft mattieren oder zerkratzen.

Grundreinigung

Reinigen Sie zunächst gründlich mit einem fettlösenden Reinigungsmittel ohne Schleifmittel. Entfernen Sie anschließend das Reinigungsmittel mit einem gut ausgewrungenen Tuch in klarem Wasser, um Streifenbildung zu vermeiden, und wischen Sie abschließend mit einem sauberen, trockenen Tuch nach.

Vermeiden Sie Wasser und aggressive Reinigungsmittel an den Holz-Kanten. Diese können mit einem gut ausgewrungenen Tuch in klarem Wasser abgewischt und danach mit einem sauberen, trockenen Tuch nachgetrocknet werden.

Flecken, Beschädigungen

Flecken durch Fett, Öl oder Filzstift können mit Aceton, Verdünner oder Waschbenzin entfernt werden.

Reinigen Sie anschließend mit einem in klarem Wasser ausgewrungenen Tuch und trocknen Sie mit einem sauberen, trockenen Tuch nach. Verwenden Sie niemals säurehaltige Mittel, Wachs oder Möbelpolitur, da diese zu dauerhaften Verfärbungen führen können. Tragen Sie keine Lösungsmittel auf die Holzkannte der HPL-Tischplatte auf.

Zusätzlich zu den oben genannten Pflegevorteilen hat das farbige FENIX NTM Nano-Laminat aufgrund seiner thermischen Eigenschaften die Eigenschaft, dass kleine Kratzer mit einem Melaminschwamm entfernt werden können. Dies kann auch durch die Verwendung eines Bügeleisens auf einem feuchten Stück Küchenrolle erzielt werden.

Keramikoberflächen

Die tägliche Reinigung erfolgt mit warmem Wasser, eventuell mit etwas Spülmittel. Bei stärkeren Verschmutzungen kann konzentriertes Spülmittel direkt auf die betroffene Stelle aufgetragen und anschließend mit einem ausgewrungenen Tuch

abgewischt werden. Sollte dies nicht ausreichen, empfiehlt es sich, ein speziell für die jeweilige Art von Verschmutzung entwickeltes Reinigungsmittel zu verwenden.

Verwenden Sie keine Reinigungsmittel, die Bleichmittel oder Säure enthalten, da diese die Tischplatte mit der Zeit beschädigen können.

Gute Ratschläge ...und einfache Regeln

Stellen Sie keine heißen Gegenstände direkt auf das Möbelstück.

Das Möbelstück sollte mit Untersetzern vor Hitze, Feuchtigkeit oder farbigen Gegenständen geschützt werden (die Farbe kann abfärben). Vermeiden Sie Untersetzer aus Kork, da Feuchtigkeit durchdringen und in das Möbelstück eindringen kann.

Bei der Verwendung scharfer Gegenstände auf dem Möbelstück sollte immer ein Schneidebrett verwendet werden.

Feuchtigkeit ist der größte Feind von Holzmöbeln, daher müssen verschüttete Flüssigkeiten sofort aufgewischt werden. Die Tischplatte sollte nicht über einen längeren Zeitraum mit einem luftundurchlässigen Material wie Plastik oder Wachtuch abgedeckt werden (max. 12 Stunden).

Stellen Sie das Möbelstück nicht zu nahe an Heizkörper oder Kaminöfen. Um die Farbe des Möbels zu erhalten, sollte direktes Sonnenlicht möglichst vermieden werden.

Im Zweifelsfall fragen Sie bitte Ihren Möbelhändler.

Skovby Care Collection

Pflegeprodukte aus eigener Herstellung von Skovby. Mit den Produkten der Skovby Care Collection stellen Sie sicher, dass Sie Ihre wertvollen Skovby-Möbel mit dem richtigen Pflegeprodukt behandeln.

Wählen Sie zwischen Weißöl, Naturöl, Naturseife und weiß pigmentierter Seife.

Sie können auch Filzgleiter mit Nagel für Holzstühle oder

Filzgleiter für Stahlstühle wählen.

Die Skovby Care Collection ist bei Ihrem Skovby-Händler erhältlich.

Weitere Informationen zur Möbelpflege finden Sie unter www.furn-tech.dk oder www.skovby.com.

QUALITY CONTROL



Finish

Function

Parts



@skovby.furniture



Skovby Møbelfabrik
A/S
DK-8464 Galten
www.skovby.com